

SPLENDEURS DU JAPON

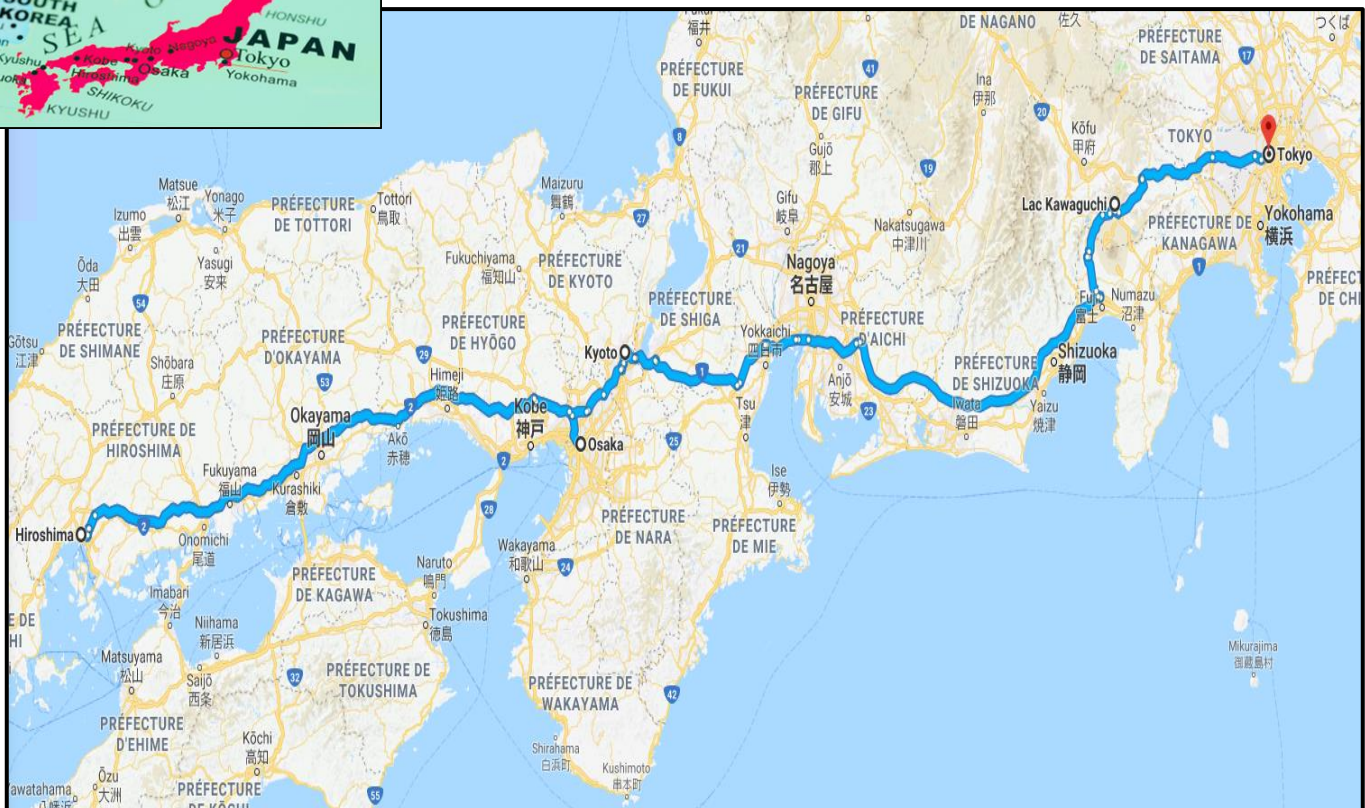
Octobre 2024
Hors vacances
scolaires

12 jours / 9 nuits

Salttravel



REPEREZ VOUS



LE CLIMAT AU JAPON

Quand partir au Japon ?

Les meilleures saisons pour découvrir le Japon sont le printemps et l'automne. Le mois d'avril offre des températures raisonnables, une humidité réduite et surtout la possibilité d'assister à la floraison des cerisiers, un des incontournables du pays. L'automne est tout aussi agréable, la pression touristique en moins.



Ville	Jan	Fév	Mars	Avr	Mai	Juin	Juil	Août	Sept	Oct	Nov	Déc
Tokyo	Orange	Orange	Jaune	Vert clair	Vert clair	Jaune	Jaune	Jaune	Jaune	Jaune	Jaune	Orange
Akita	Orange	Orange	Orange	Jaune	Vert clair	Jaune	Orange	Jaune	Jaune	Jaune	Jaune	Orange
Fukuoka	Orange	Orange	Jaune	Vert clair	Vert clair	Vert clair	Jaune	Jaune	Jaune	Vert clair	Jaune	Orange
Hiroshima	Orange	Orange	Jaune	Jaune	Vert clair	Jaune	Jaune	Jaune	Vert clair	Vert clair	Jaune	Orange
Kamakura	Orange	Orange	Orange	Jaune	Vert clair	Jaune	Jaune	Jaune	Jaune	Vert clair	Orange	Orange
Kyoto	Orange	Orange	Orange	Jaune	Vert clair	Jaune	Orange	Orange	Jaune	Vert clair	Jaune	Orange
Nagano	Rouge	Rouge	Orange	Jaune	Jaune	Vert clair	Vert clair	Vert clair	Vert clair	Jaune	Orange	Rouge
Nagasaki	Orange	Orange	Orange	Jaune	Jaune	Orange	Orange	Orange	Jaune	Vert clair	Jaune	Orange
Osaka	Orange	Orange	Jaune	Vert clair	Vert clair	Vert clair	Orange	Orange	Orange	Vert clair	Jaune	Orange
Sapporo	Rouge	Rouge	Orange	Jaune	Jaune	Vert clair	Vert clair	Vert clair	Vert clair	Jaune	Orange	Rouge

● Très favorable
 ● Favorable
 ● Moyenne
 ● Défavorable
 ● Très défavorable

JOUR 1

BORDEAUX → PARIS

Rendez-vous à l'aéroport de **Bordeaux**.

Accueil par un représentant **SALT.TRAVEL**. Assistance aux formalités.

Vers 11h20 : Décollage à destination de Paris sur vol régulier Air France.

Vers 12h45 : Arrivée à Paris. Changement d'appareil.

Vers 14h00 : Décollage du vol régulier Air France à destination de OSAKA.

JOUR 2

PARIS → OSAKA

Vers 09h45 : Arrivée à **OSAKA**. Récupération des bagages.

Accueil par votre guide local francophone et départ en autocar privé pour **OSAKA** (70km).

TOUR PANORAMIQUE DE LA CAPITALE COMMERCIALE DU JAPON.

Sur le delta de la Yodogawa, Osaka est surnommée la "ville les pieds dans l'eau", car ouverte sur les flots marins et sillonnée par des canaux. Elle fut en grande partie dévastée en 1945 par les bombes américaines, avant de renaître de ses cendres. **Visite du marché d'alimentation local Kuromon**

Déjeuner dans un restaurant local.

VISITE DU CHÂTEAU D'OSAKA. Un peu excentré, entouré de gratte-ciels et d'une muraille qui lui donne des allures de forteresse, le Château d'Osaka, imposant et majestueux, veille sur la ville. C'est un des châteaux les plus emblématiques de l'archipel.

Balade dans le quartier Namba, Dotonbori.

Arrivée à l'hôtel et installation. Dîner. Nuit à l'hôtel.



JOUR 3

OSAKA 🚆 **HIMEJI**

Petit déjeuner à l'hôtel.

VISITE DU SANCTUAIRE SUMIYOSHI TAISHA, important sanctuaire shinto situé au sud de la ville d'Osaka. Ses origines très anciennes, son architecture reconnue et sa fréquentation régulière confèrent au lieu un caractère vivant et actuel, tout en étant empreint de spiritualité.

Route pour **HIMEJI** (100km – environ 2h) en autocar privatif.

Déjeuner dans un restaurant local.

VISITE DU CHÂTEAU D'HIMEJI, le plus célèbre du Japon.

Il a ré-ouvert au public début 2015, après 5 ans de travaux. Ce bâtiment imprenable, classé au Patrimoine Mondiale de l'Unesco depuis plus de 20 ans, se laisse admirer depuis son parc. Une véritable plongée au cœur du Japon médiéval, dans un bâtiment unique et riche en histoire... Il fut bâti à 45 mètres de hauteur, surplombant la ville depuis le sommet de la colline Himeyama. Le donjon (tenshukaku) atteint en plus près de 46 mètres de haut. Le château est perché sur d'immenses murs en pierre incurvés, comparés à des éventails : si l'effet est saisissant, cette technique est pourtant uniquement pratique et non esthétique, car elle confère une plus grande solidité.

Arrivée à l'hôtel et installation.

Dîner dans un restaurant local. Nuit à l'hôtel.



JOUR 4

HIMEJI 🚆 **MIYAJIMA** 🚆 **HIROSHIMA**

Petit déjeuner à l'hôtel.

Route vers **MIYAJIMA** (280 km).

Arrêt à **Kurashikim**, et balade dans le quartier traditionnel de **Bikan**.

Traversée en ferry vers l'île de Miyajima, considérée comme l'un des trois plus beaux paysages de l'archipel. «*L'île où cohabitent les hommes et les dieux*» est depuis longtemps un lieu sacré, puisque le sanctuaire d'Itsukushima y est établi depuis 593.

Visite du sanctuaire rouge vermillon d'Itsukushima, classé au patrimoine mondial par l'UNESCO. Ce sanctuaire, dédié à la déesse gardienne des mers, est en partie construit dans la mer, à marée haute, le Torii semble flotter sur l'eau.

Déjeuner en cours de visite

Continuation vers **HIROSHIMA** (30km).

Capitale de la préfecture du même nom, Hiroshima est la ville la plus importante de la région de Chūgoku. Elle est universellement connue à cause des bombardements du 6 août 1945. Les séquelles sont invisibles, une reconstruction hâtive et vitale les a effacées.

TOUR PANORAMIQUE DE LA VILLE.

Installation à l'hôtel.

Dîner dans un restaurant local.

Nuit.



JOUR 5

HIROSHIMA 🚆 KYOTO

Petit déjeuner à l'hôtel.

Départ vers 9h00.

Balade dans le Parc du Mémorial de la Paix et visite du Musée.

Symbole de la tragédie nationale du 6 Août 1945, le parc du mémorial de la paix de Hiroshima n'invite pas à se complaire dans la tristesse des événements passés, mais plutôt à se tourner vers un avenir qu'il est bon d'imaginer radieux. Certes un lieu de mémoire, le parc du mémorial de Hiroshima est avant tout un lieu de paix. Le Musée quant à lui, tente de répondre à plusieurs questions que tout le monde se pose : Pourquoi Hiroshima ? Comment accepter l'horreur et la surmonter.

Déjeuner dans un restaurant local et route pour **KYOTO** (330 km environ).

Kyoto est la capitale culturelle du Japon. Ancienne résidence des Empereurs et des premiers shoguns jusqu'en 1868, cette ville de province, bien que moderne, perpétue jalousement son culte de la tradition. La ville est un mélange de quartiers modernes et d'innombrables îlots de monuments traditionnels, sans compter les demeures privées avec leurs jardins et pavillons de thé, où sont encore couramment pratiquées les cérémonies d'arrangements floraux, d'encens, de danse et de musique au luth et à la harpe.

Installation à l'hôtel.

Dîner dans un restaurant local.

Nuit.

JOUR 6

KYOTO

Petit déjeuner à l'hôtel.

Vers 9h00, départ pour une découverte de la capitale historique du Japon.

Vous commencerez par la visite du **temple Ryoan-ji**, le plus célèbre des jardins zen de pierres et de sable. Les quinze pierres qui y sont disposées le sont de telle sorte qu'on ne peut en voir plus de quatorze à la fois.

Continuation par la visite du **temple Kinkakuji** recouvert de feuilles d'or, le célèbre Pavillon d'Or, qui, blotti dans un beau cadre romantique, abrite des reliques sacrées de Bouddha et se reflète sur un étang, dans un parc paisible et reposant.

Déjeuner dans un restaurant local.

Cet après-midi, visite du **Château Nijō**, qui fut la résidence officielle des shoguns de la famille Tokugawa qui gouvernèrent le Japon de 1603 à 1868. C'est le seul exemple qui subsiste d'une résidence des grands hommes politiques du Japon de cette époque. Construit au 17^{ème} siècle, il conserve quelques beaux éléments décoratifs d'origine, comme les plafonds à caissons, les portes peintes, les paravents de l'école Kano et les sols "rossignols", conçus pour trahir les intrus, en émettant une sorte de piaillement au moindre pas.

Par la **Chawan-zaka** (rue en pente où l'on trouve une multitude de petits magasins de poteries japonaises) nous rejoindrons le **temple Kiyomizudera**. Le bâtiment principal du temple est construit à flanc de colline sur une plateforme soutenue par des pilotis.

Puis **promenade guidée** dans les ruelles du quartier historique du **quartier de Gion**. Ses maisons de bois abritent des magasins traditionnels, des maisons de thé, et des résidences de geishas.

Dîner dans un restaurant local.

Nuit à l'hôtel.



JOUR 7

KYOTO 🚆 NARA 🚆 KYOTO

Petit déjeuner à l'hôtel.

Départ vers 8h30, route pour **NARA** (40 km).

Premier arrêt au **temple Todaiji**, la plus grande construction en bois du monde, qui abrite la statue de bronze du Grand Bouddha (la plus grande statue de Bouddha en bronze du monde).

Puis **visite du sanctuaire Kasuga** aux bâtiments laqués de rouge, célèbre pour son allée aux trois milles lanternes de pierre. Dédié aux ancêtres divins et mythiques de la famille Fujiwara, il est situé au pied d'une colline, en lisère du parc où errent les daims sacrés.

Déjeuner dans un restaurant local

Retour à Kyoto en fin d'après-midi (40 km).

Après midi libre pour une découverte personnelle de la ville.

Dîner dans un restaurant local et nuit à l'hôtel.



JOUR 8

KYOTO – HAKONE 🚆 Mt FUJI 🚆 KAWAGUCHIKO

Petit déjeuner à l'hôtel.

Vos bagages seront transférés directement vers Tokyo. Nous vous remercions de prévoir un petit sac pour vos effets de journée.

Transfert en métro à la gare de Kyoto.

Vers 09h00 : **Départ du train Super Express Shinkansen à destination de Odawara.**

Vers 11h00 : Arrivée à la gare d'Odawara.

Départ en autocar vers **HAKONE**, station thermale chic située face au Mont Fuji (3 776 mètres).

Le parc national de Hakone regroupe l'admirable Mont Fuji, sommet du Japon et véritable Olympe nipponne, les montagnes de Hakone soulevées autour du lac d'Ashino, la péninsule d'Izu qui sépare les baies de Sagami et Suruga ainsi que l'archipel d'Izu.

Déjeuner.

Découverte des fumerolles puis **balade en bateau sur le Lac ASHI.**

Vous aurez le plaisir de **monter en funiculaire au Mont Komagatake**, d'où vous aurez une vue spectaculaire sur le Mont Fuji (par temps dégagé).

Arrivée en fin d'après-midi au **Ryokan à Kawaguchiko.**

À l'origine, les auberges traditionnelles japonaises, ryokan, hébergeaient les voyageurs de passage. Elles offrent désormais une plongée dans l'esthétique et l'esprit japonais... Suivez de près l'étiquette de ces lieux.

Dîner typique Japonais et nuit en auberge Ryokan.



JOUR 9

KAWAGUCHIKO 🚆 KAMAKURA 🚆 TOKYO

Petit déjeuner à l'hôtel.

Vers 9h00, départ pour **KAMAKURA** (110 km) qui fut le centre politique du Japon sous le shogunat des Hojo, au 12^{ème} siècle.

Visite du **Sanctuaire Tsurugaoka Hachimangu**, le plus grand de la ville, dédié à Hachiman, le dieu de la guerre dans la religion shinto et construit par Yoritomo Minamoto (1147-1199).

Déjeuner dans un restaurant local.

Visite du **Temple Kenchoji**, le premier et le plus ancien des cinq grands temples zen de Kamakura. À l'origine, le temple comprenait 7 bâtiments principaux et 49 secondaires, mais une bonne partie a été détruite par les nombreux incendies qui se sont déclarés au fil des siècles. Il reste aujourd'hui 10 bâtiments reconstruits à la fin de l'ère Edo, alignés du nord au sud, selon les caractéristiques zen « garan ». Ce temple est aujourd'hui un lieu d'accueil pour de nombreuses cérémonies publiques.

Continuation vers **TOKYO** (70 km).

La capitale du Japon était, à l'origine, un petit village de pêcheurs nommé « Edo » qui devint, en 1590, le centre d'où s'exerçait le pouvoir du Shogun. Tokyo est devenue une métropole ultramoderne fascinante, en perpétuel mouvement.

À votre arrivée, **TOUR PANORAMIQUE DE LA VILLE** en autocar afin d'avoir déjà une première vue d'ensemble. Vous verrez entre autres, le **Palais Impérial** qui n'est pas accessible car la famille impériale du Japon y réside depuis 1868, et la Diète nationale qui abrite le Parlement japonais.

Installation à l'hôtel en fin de journée.

Dîner dans un restaurant local.

Nuit à l'hôtel.



JOUR 10

TOKYO

Petit déjeuner à l'hôtel.

JOURNEE CONSACREE A LA VISITE DE TOKYO.

Départ pour le quartier **Tsukiji** qui abrite le **célèbre plus grand marché aux poissons**. **Balade dans le marché extérieur** avec ses innombrables échoppes accessibles au public. Il est possible d'y découvrir une foule de produits inconnus sous nos latitudes,.

Une balade dans le **quartier d'Asakusa**, qui s'étend le long de la rivière Sumida, vous plongera dans l'univers unique du Tokyo populaire où vit encore l'esprit du « vieil Edo » (Edo est l'ancien nom de Tokyo) baigné de traditions.

Passage par **Kaminarimon** – la porte du tonnerre – et balade dans l'arcade Nakamise-dori, bordée de boutiques traditionnelle (kimonos, poupées, peignes, éventails...) pour accéder au **temple Senso-ji, le plus ancien et le plus grand de Tokyo**, dédié à Kannon, déesse de la Miséricorde.

Déjeuner dans un restaurant local.

Embarquement pour une **CROISIÈRE DE 40 MINUTES SUR LE FLEUVE SUMIDA**, qui permet de mieux appréhender l'architecture particulière des nouveaux quartiers, apposée à celle des anciens bâtiments.

Continuation vers le **sanctuaire Meiji Jingu**, le plus beau sanctuaire shinto de la capitale, érigé en l'honneur de l'empereur Meiji et de ses descendants dans une forêt de 70 hectares en plein centre de Tokyo.

Nous nous rendons ensuite dans le **quartier branché d'Harajuku** où se réunissent le dimanche les adolescents excentriques et les fashion victims tokyoïtes sur le pont d'Harajuku, lieu culte des jeunes cosplays, déguisés en personnages fétiches de manga et de jeux vidéos. Passage par la **rue Takeshita**, la Mecque de la mode des « otaku ».



Temps libre à l'Oriental Bazaar (fermé le jeudi) pour y acheter vos souvenirs japonais.

La journée se terminera par l'**observatoire de la mairie de Tokyo**, « l'observatoire des tours jumelles de Shinjuku ». Il est situé au dernier étage de chaque tour du bâtiment. La montée dure 55 secondes. Il se trouve à 202 mètres du sol, au 45^{ème} étage et offre une vue sur tout Tokyo.

Dîner dans un restaurant local.

Nuit à l'hôtel.

JOUR 11

TOKYO → PARIS

Petit déjeuner à l'hôtel.

Vers 9h00, départ de l'hôtel et **visite du musée national de Tokyo**. Inauguré en 1872, il s'agit du plus ancien Musée national de l'archipel. C'est aussi le lieu où l'on peut admirer le plus grand nombre de Trésors nationaux et Biens culturels importants du Japon.

Puis, **balade dans le parc d'Ueno**, vaste jardin public situé dans l'arrondissement de Taito, au nord-est de Tokyo. Comprenant notamment un étang, un zoo ainsi que plusieurs musées et temples, la balade à travers le parc constitue une attraction majeure de la capitale, encore plus au printemps où les allées rosissent à la floraison des cerisiers.

Puis transfert à l'aéroport.

Déjeuner au restaurant.

Temps libre pour vous promener librement et faire vos derniers achats.

Dîner au restaurant à proximité de l'hôtel.

Transfert en autocar pour l'aéroport.

23h50: Décollage du vol régulier **Air France** à destination de **Paris**.



JOUR 12

PARIS → BORDEAUX

04h50 : Arrivée à Paris. Changement d'appareil.

07h30 : Décollage du vol régulier **Air France** à destination de **Bordeaux**.

08h50 : Arrivée à **Bordeaux**.

FORMALITÉS D'ENTRÉE
ET AU JAPON POUR LES RESSORTISSANTS
FRANÇAIS, à ce jour :
Passeport en cours de validité
six mois après la date retour.

Vos hôtels 3 *** (ou similaire) - normes locales

PLAZA OSAKA:

Situé à 7 minutes à pied de la gare Hankyu Juso, l'Hotel Plaza Osaka possède 4 restaurants, un bar et un café. Une connexion Wi-Fi est disponible gratuitement dans tout l'établissement et les chambres disposent d'une télévision à écran LCD.

Décorées en rose et blanc, les chambres climatisées comprennent une bouilloire électrique et un réfrigérateur. Des chaussons et un sèche-cheveux sont également fournis.

HIMEJI : Hôtel NIKKO HIMEJI

Le Nikko Himeji se trouve juste à côté de la gare JR de Himeji. Il propose des massages, un centre de remise en forme doté d'une piscine intérieure et un bar situé au 15ème étage. Les chambres sont équipées d'une connexion Internet par câble gratuite, d'un minibar et d'une télévision par satellite à écran plat. Les chambres climatisées du Nikko Himeji Hotel sont pourvues d'un plateau/bouilloire, d'un peignoir et de chaussons.

HIROSHIMA : HOTEL NEW HIRODEN

L'hôtel est situé à moins de 1,1 km du Château d'Hiroshima. Il est à 3 km en partant du centre-ville d'Hiroshima. Hotel New Hiroden est situé à proximité immédiate de l'Hiroshima-akonomi Monogatari. La gare la plus proche est Hiroshima, qui est à 10 minutes à pied.

L'hôtel offre des chambres climatisées avec du Wi-Fi gratuit, un pupitre d'écriture et des détecteurs de fumée. Les chambres comprennent des salles de bain privées équipées des draps de bain, des articles de toilette pour les hôtes et des serviettes.

Il sert un petit-déjeuner buffet tous les matins. À une promenade de 5 minutes, les invités peuvent dîner dans le Bocco et Wana Kariba.

KYOTO : MITSUI GARDEN HOTEL SHIJO

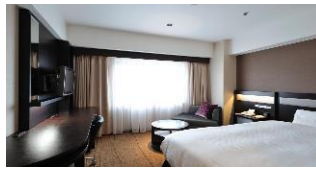
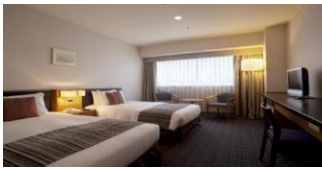
Le Mitsui Garden Hotel Kyoto Shijo est situé à Kyoto, à 600 mètres de la gare de Karasuma. Il propose des hébergements modernes dotés d'une connexion Wi-Fi gratuite, un bain public et un restaurant. Les logements comprennent la climatisation, le chauffage, un réfrigérateur, une bouilloire électrique avec des sachets de thé ainsi qu'une télévision à écran plat. Des articles de toilette gratuits, des brosses à dents et des chaussons sont également fournis. Des séances de massage sont dispensées sur demande. Des services de blanchisserie et de nettoyage à sec sont aussi disponibles. Vous trouverez un distributeur automatique de boissons sur place. Le restaurant sert un petit-déjeuner buffet chaque matin.

KAWAGICHIKO : RYOKAN ROYAL HOTEL

Situé sur les rives du lac Kawaguchiko, le Royal Hotel Kawaguchiko possède des bains de sources chaudes ainsi que des chambres dotées d'un intérieur japonais et offrant une vue sur le mont Fuji. Il propose un service de navette gratuit depuis/vers la gare de Kawaguchiko. Une connexion Wi-Fi est accessible gratuitement dans le hall. Toutes les chambres du Royal Hotel Kawaguchiko disposent d'un sol en tatami (paille tissée). Les chambres privatives sont pourvues d'une salle de bains attenante, de toilettes et de lits futons japonais ou de lits de style occidental. Les dortoirs ont accès à la salle de bains des bains de sources chaudes, séparée par sexe.

TOKYO : SHINAGAWA PRINCE HOTEL

Offrant une vue imprenable sur Tokyo, le Shinagawa Prince Hotel se situe à côté de la gare JR de Shinagawa, desservant l'aéroport international de Tokyo-Haneda en seulement 25 minutes. Cet hôtel de 39 étages dispose d'une connexion Wi-Fi gratuite dans l'ensemble de ses locaux, de 2 piscines et de 1 aquarium, ainsi que de 15 restaurants et bars.



CES PRIX COMPRENNENT :

Transport

- * Le transport aérien **BORDEAUX / OSAKA - TOKYO / BORDEAUX**, via Paris sur vols régulier Air France, ou similaire, en classe économique (vols estimés à 400 € Hors taxes)
- * Les **taxes aéroport**, à ce jour : 301 € / pers., révisibles sans préavis jusqu'à l'émission des billets
- * Le transport sur place en autocar privé climatisé
- * Le trajet en **train Shinkansen de Kyoto à Odawara** (jour 8)

Hébergement et Restauration

- * L'hébergement pour **09 nuits** en chambre **twin** standard dans des hôtels mentionnés au programme ou similaire - dont **1 nuit en Ryokan** (Les chambres privées sont pourvues d'une salle de bains attenante, de toilettes et de lits futons japonais)
- * La **pension complète** du déjeuner du jour 2 au dîner du jour 11
- * **Une boisson incluse par personne, par repas** (bière, eau ou soda)

Visites

- * Les services d'un **guide francophone local** durant tout le circuit
- * Les **visites guidées**, droits d'entrée sur les sites et musées visités

Services

- * L'assistance d'un **représentant SALT.TRAVEL** le jour du départ à l'aéroport de Bordeaux.
- * Un carnet de voyage par couple ou personne seule
- * L'assurance assistance-rapatriement-annulation-bagages + **Protection sanitaire**

CES PRIX NE COMPRENNENT PAS :

- * le port des bagages, les boissons autres que celles mentionnées ci-dessus, les extra et dépenses à caractère personnel.
- * Les pourboires car cet usage n'est pas pratiqué au Japon .